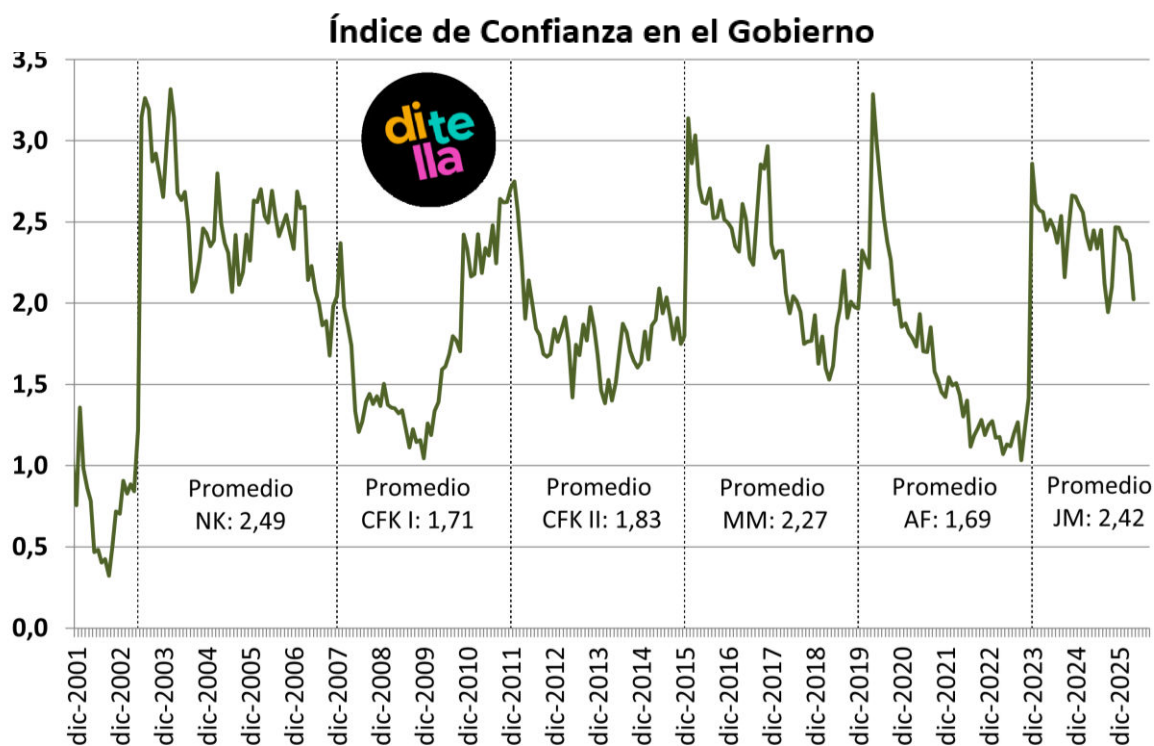


El Índice de Confianza en el Gobierno disminuyó 12,1% respecto del mes anterior

Abril 2026
ICG: 2,02
Variación: -12,1%



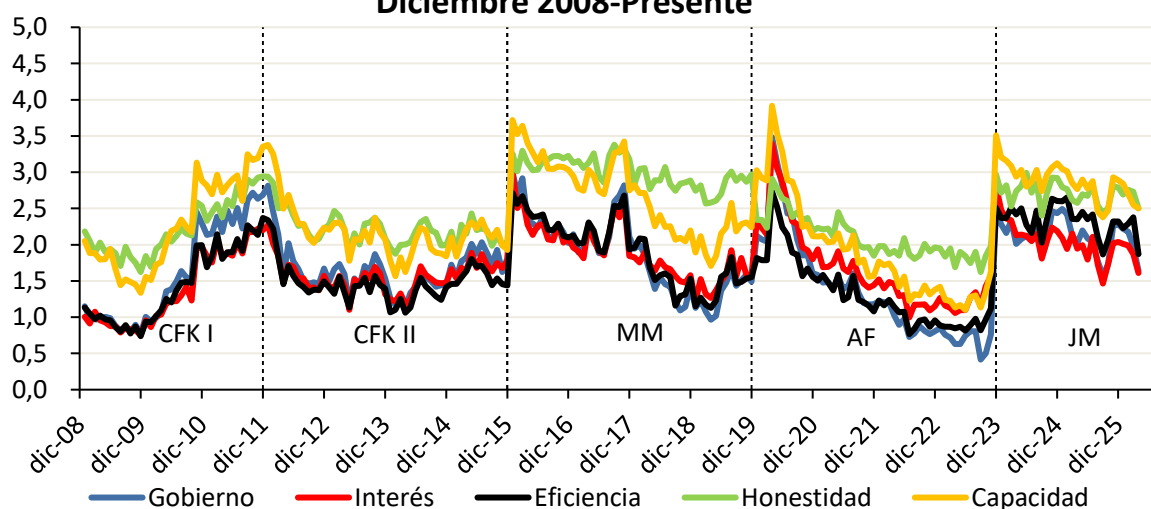
1. Evolución mensual

La Escuela de Gobierno de la Universidad Torcuato Di Tella da a conocer el Índice de Confianza en el Gobierno (ICG) correspondiente al mes de abril de 2026. El ICG se confecciona desde noviembre de 2001 en base a una encuesta de opinión pública a nivel nacional y se mide en una escala de 0 a 5.

En abril, el ICG fue de 2,02 puntos, lo que implica una caída de 12,1% respecto de marzo. En términos interanuales, el índice disminuyó 13,2%. Comparado con el mismo punto de las dos gestiones anteriores, el nivel de abril se encuentra por encima del valor observado en la gestión de Alberto Fernández (abril de 2022; ICG = 1,44; +40,9%), pero es algo inferior al de la gestión de Mauricio Macri (abril de 2018; ICG = 2,07; -2,1%).

En lo que va de 2026, el ICG acumula cuatro caídas consecutivas, enero (-2,8%), febrero (-0,6%), marzo (-3,5%) y abril (-12,1%), siendo esta última la más pronunciada. La contracción acumulada desde el fin del año pasado es de 17,9%. En este contexto, el promedio de la gestión Milei desciende a 2,42 puntos, su registro más bajo. Como referencia, los promedios de Macri y Fernández en el mismo tramo de sus gestiones fueron 2,53 y 1,97, respectivamente.

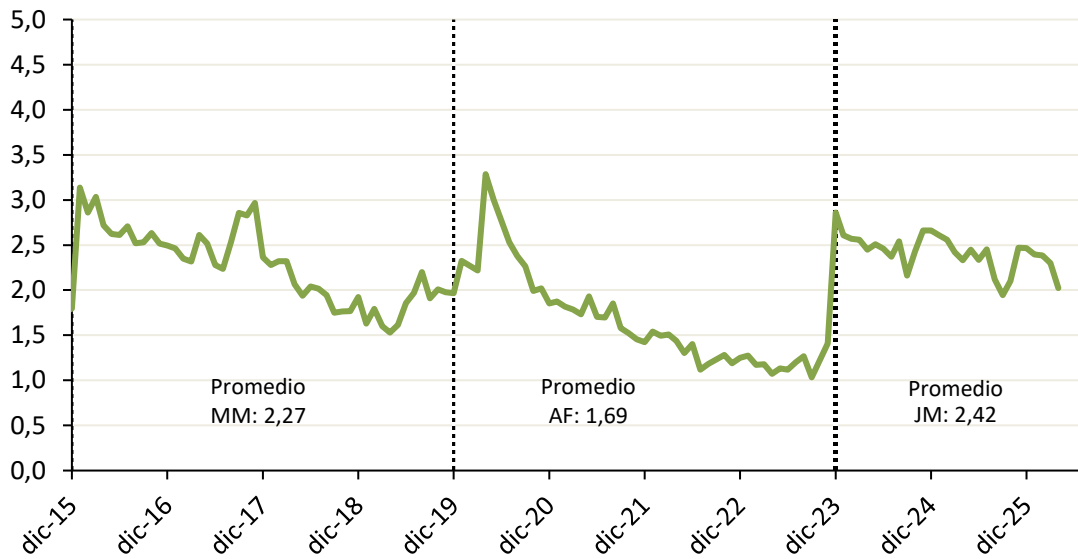
**Evolución Mensual de los Componentes del ICG:
Diciembre 2008-Presente**



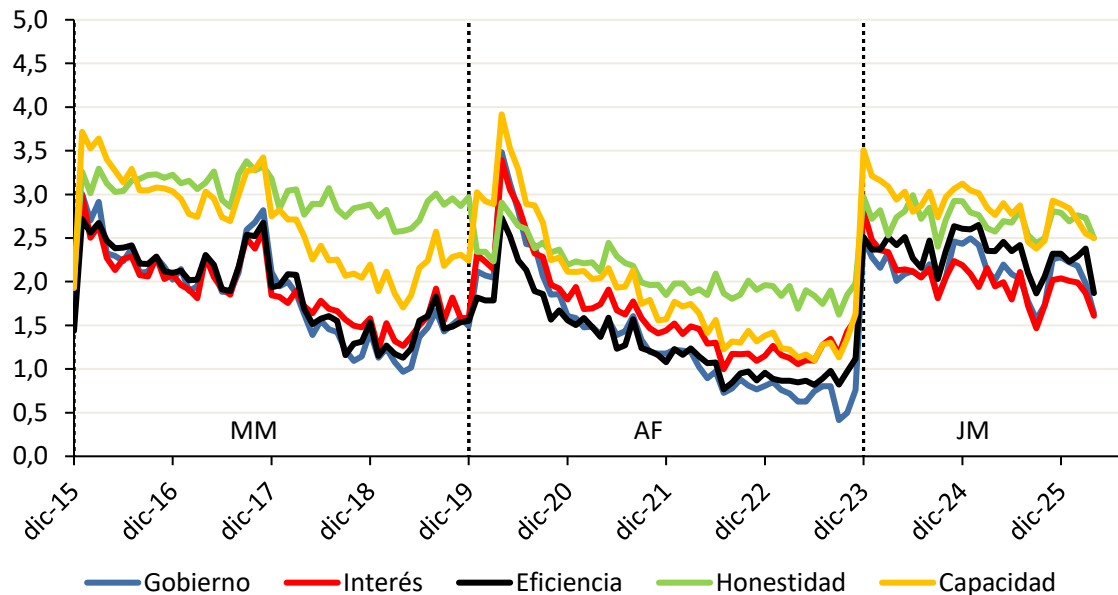
Los cinco componentes del ICG presentaron variaciones negativas respecto del mes previo. En abril, Honestidad continúa como el subíndice de mayor valor con 2,50 puntos (-8,4%), igual que Capacidad (-2,0%). El componente de Eficiencia exhibe el mayor descenso del mes, con 1,87 puntos (-21,4%). También disminuyen significativamente la Evaluación general del gobierno, que se ubica en 1,64 puntos (-17,2%), y la Preocupación por el interés general, con 1,61 puntos (-13,9%).

Para visualizar de manera más precisa la trayectoria del ICG durante el gobierno de Javier Milei, los siguientes gráficos muestran la evolución mensual del índice, y de sus componentes, a partir de diciembre de 2015.

Evolución Mensual del ICG: Diciembre 2015-Presente

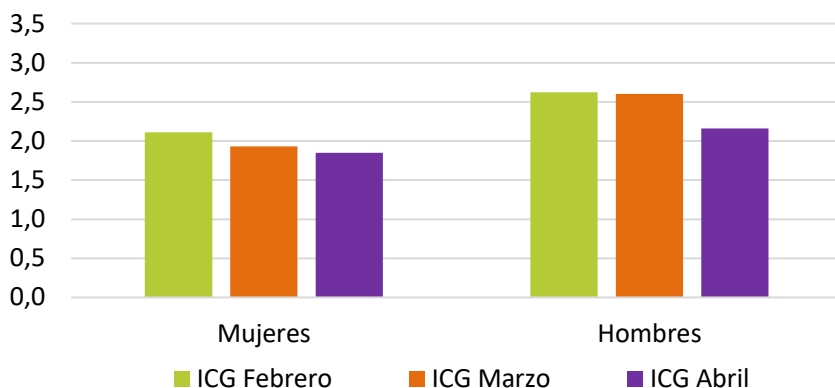


Evolución Mensual de los Componentes del ICG: Diciembre 2015-Presente



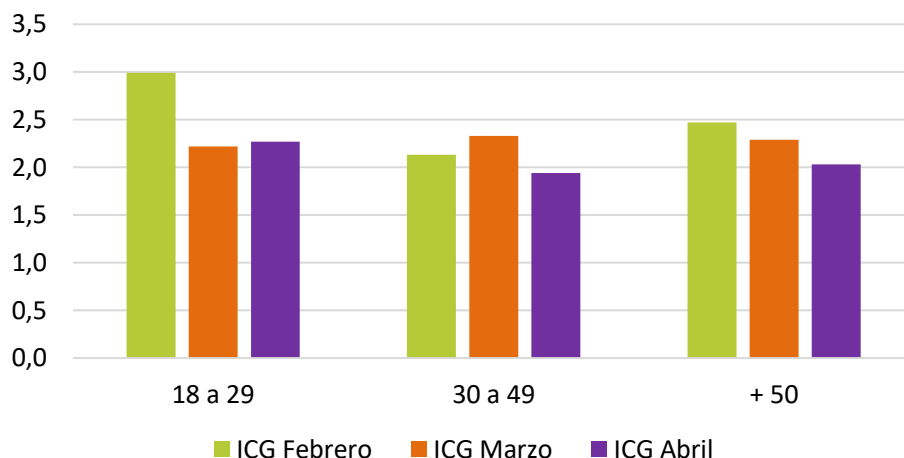
2. Género

La brecha de género cae de 0,67 puntos en marzo a 0,31 puntos en abril. Esto se debe a un descenso significativo del ICG en los hombres, hasta 2,16 puntos (-16,9%). Entre las mujeres, el ICG fue de 1,85 puntos (-4,1%).



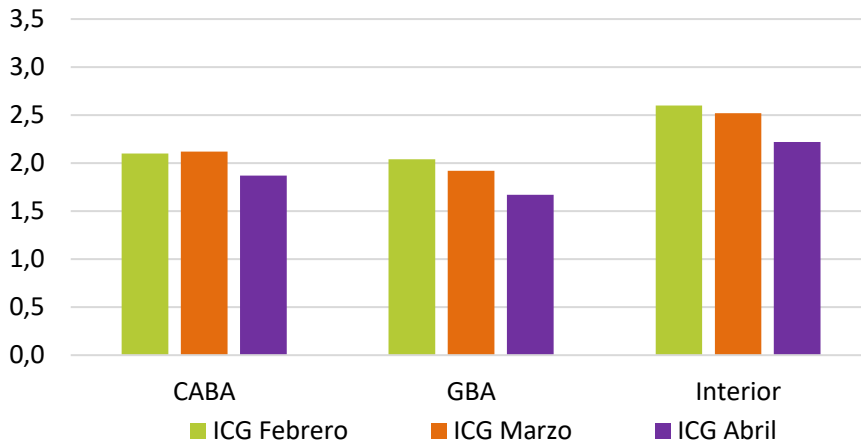
3. Edad

A diferencia de lo reportado en marzo, el ICG de abril fue mayor en el segmento conformado por personas de entre 18 y 29 años, como lo había sido en febrero y meses anteriores, con un valor de 2,27 puntos (+2,3%). En el grupo de personas mayores de 50 años se observa un descenso a 2,03 puntos (-11,4%). Por último, en el segmento de entre 30 y 49 años tiene lugar la contracción más pronunciada, ubicándose en 1,94 puntos (-16,7%).



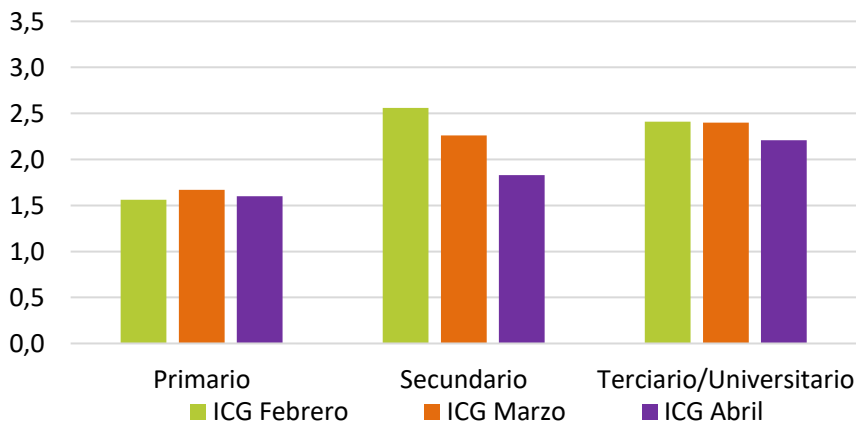
4. Zona geográfica

En el plano geográfico, el ICG presenta variaciones negativas en todas las regiones. Su mayor valor vuelve a registrarse entre quienes residen en el interior, con 2,22 puntos (-11,9%). Dentro del AMBA, los habitantes de la CABA se ubican en 1,87 puntos (-11,8%) y los habitantes del GBA en 1,67 puntos (-13,0%).



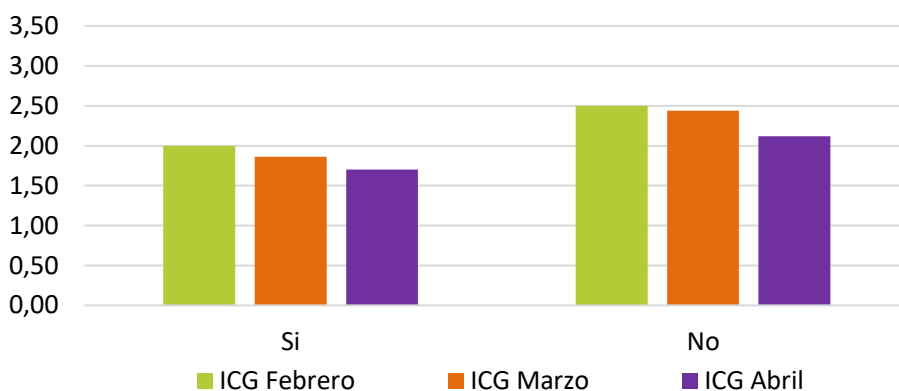
5. Nivel de instrucción

El ICG de abril alcanza su valor más alto entre quienes poseen nivel educativo terciario y/o universitario (2,21; -7,9%). Le siguen quienes completaron el nivel secundario, con la mayor disminución entre los tres grupos (1,83; -19,0%) y, por último, el segmento con instrucción primaria (1,60; -4,2%).



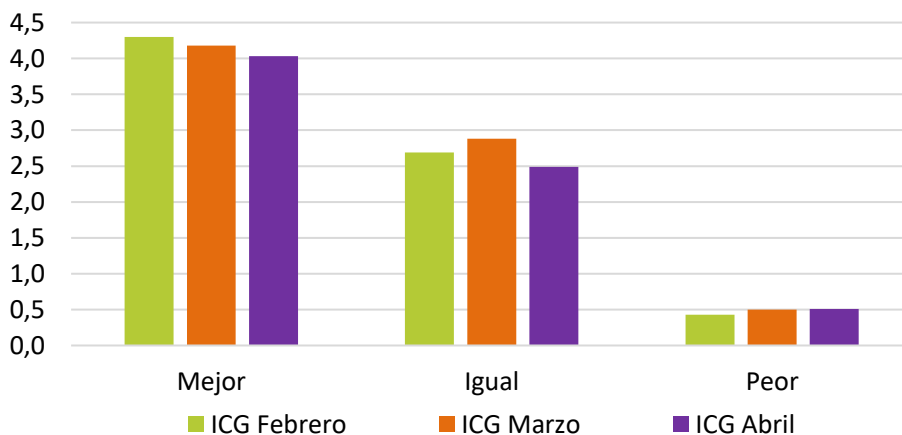
6. Víctimas de delitos

En línea con lo observado en meses anteriores, el ICG de abril fue mayor entre quienes dicen no haber sido (ellos o sus familias) víctimas de delitos en los últimos 12 meses (2,12; -13,1%), que entre quienes dicen haber sido víctimas (1,70; -8,6%).



7. Perspectivas económicas

Al igual que en meses anteriores, en abril el ICG fue significativamente más elevado entre quienes creen que la situación económica mejorará dentro de un año (4,03; -3,6%). Entre quienes creen que se mantendrá igual se registra una caída significativa (2,49; -13,5%). Por último, se verifica un leve aumento del ICG entre quienes creen que la situación empeorará (0,51; +2,0%).



En resumen

El ICG de abril fue de 2,02 puntos, nivel que representa una variación de -12,1% respecto de marzo y de -13,2% respecto de abril del año pasado.

En abril, los cinco componentes del ICG registraron sus valores más bajos de 2026. En particular, Eficiencia presentó la mayor caída mensual entre los componentes y alcanza el segundo valor más bajo durante la presidencia de Javier Milei (fue algo menor en septiembre de 2025).

Las mayores disminuciones del mes se concentraron entre las personas con nivel educativo secundario, los hombres y el segmento compuesto por personas de entre 30 y 49 años. En contraste, el segmento de 18 a 29 años volvió a exhibir el valor más elevado entre los grupos etarios relevados, como lo había sido en febrero y meses anteriores.

Geográficamente, el interior mantiene el nivel más elevado de Confianza en el Gobierno. Sin embargo, todas las regiones presentaron una caída significativa respecto del mes de marzo.

Ficha técnica

Encuesta: realizada por Poliarquía Consultores.

Universo: población general mayor de 18 años, residente en ciudades de más de 10.000 habitantes.

Tipo de encuesta: telefónica.

Características de la muestra: aleatoria, polietápica, estratificada por zonas para la selección de las características y números telefónicos. Selección de los entrevistados en base a cuotas de sexo y edad.

Tamaño de la muestra: 1000 casos en treinta y nueve localidades de todo el país.

Error estándar del ICG para el total de la muestra: $\pm 0,06$.

Intervalo de confianza del ICG (95%): 1,90 – 2,15.

Fechas del trabajo de campo: entre el 6 y el 17 de abril de 2026.

Por cualquier consulta, contactarse con Carlos Gervasoni (cgervasoni@utdt.edu)
o con Guadalupe Dorna (gdorna@utdt.edu)