

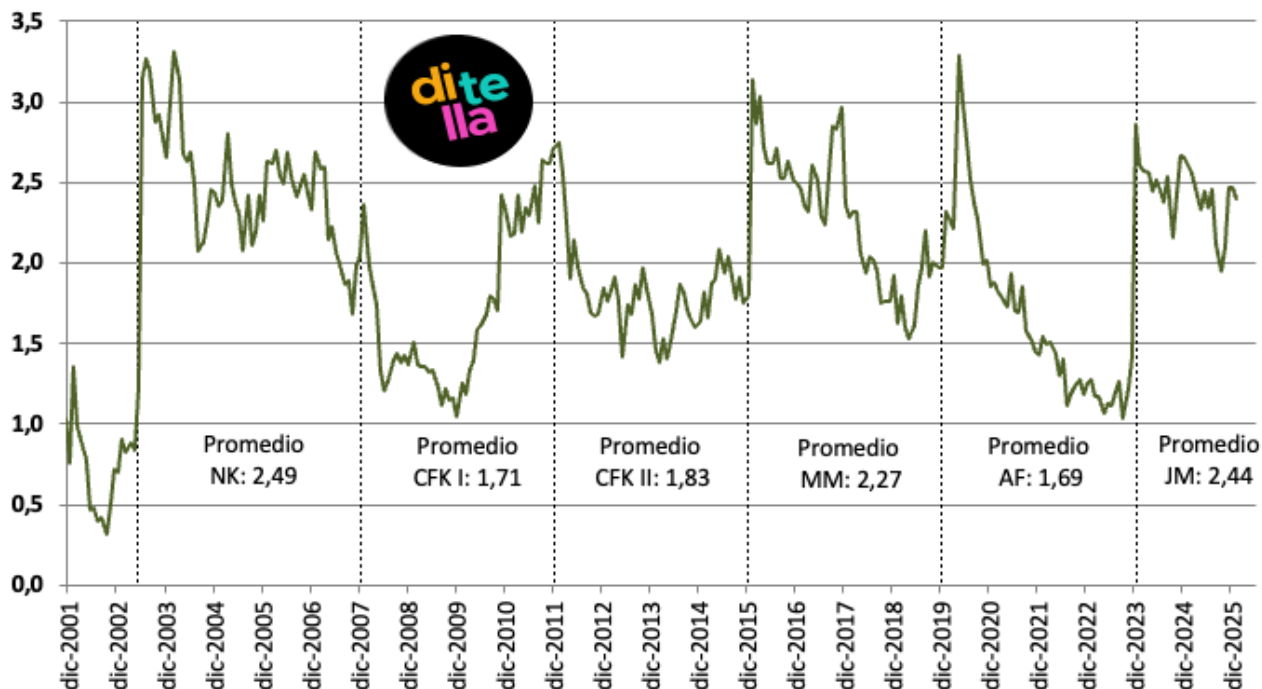
El Índice de Confianza en el Gobierno disminuyó 2,8% respecto del mes anterior

Enero 2026

ICG: 2,40

Variación: -2,8%

Índice de Confianza en el Gobierno



1. Evolución mensual

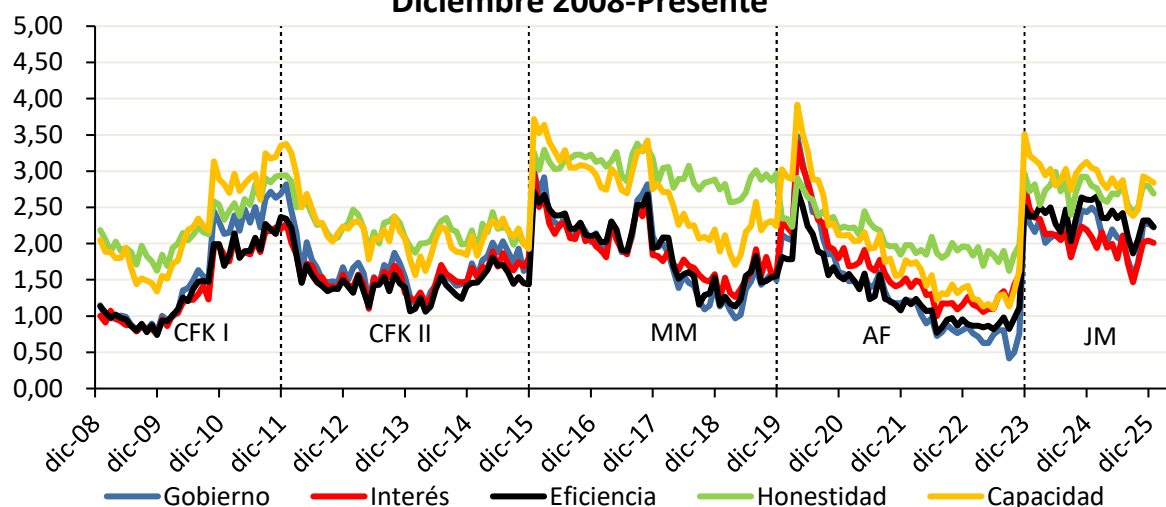
La Escuela de Gobierno de la Universidad Torcuato Di Tella da a conocer el Índice de Confianza en el Gobierno (ICG) correspondiente al mes de enero de 2026. El ICG se confecciona desde noviembre de 2001 en base a una encuesta de opinión pública a nivel nacional y se mide en una escala de 0 a 5.

En enero, el ICG fue de 2,40 puntos. En relación con diciembre, registró una variación de -2,8% y, en términos interanuales, de -8,0%. El nivel de enero se ubica por encima del observado en este mismo punto de las dos gestiones anteriores: es 5,2% superior al de enero de 2018 (gestión de Mauricio Macri; ICG = 2,28) y 55,3% superior al de enero de 2022 (gobierno de Alberto Fernández; ICG = 1,54).

Luego del movimiento prácticamente imperceptible de diciembre, cuando el ICG registró una variación de -0,1% respecto de noviembre, en enero el índice muestra una caída más marcada, aunque aún acotada.

El ICG comienza el año ubicándose levemente por debajo del promedio de la gestión Milei (2,44), pero ligeramente por encima del promedio registrado durante 2025 (2,35). En este sentido, si bien a lo largo de la gestión se registraron episodios de variación más marcada, en los últimos tres meses el índice se mantiene en niveles relativamente similares.

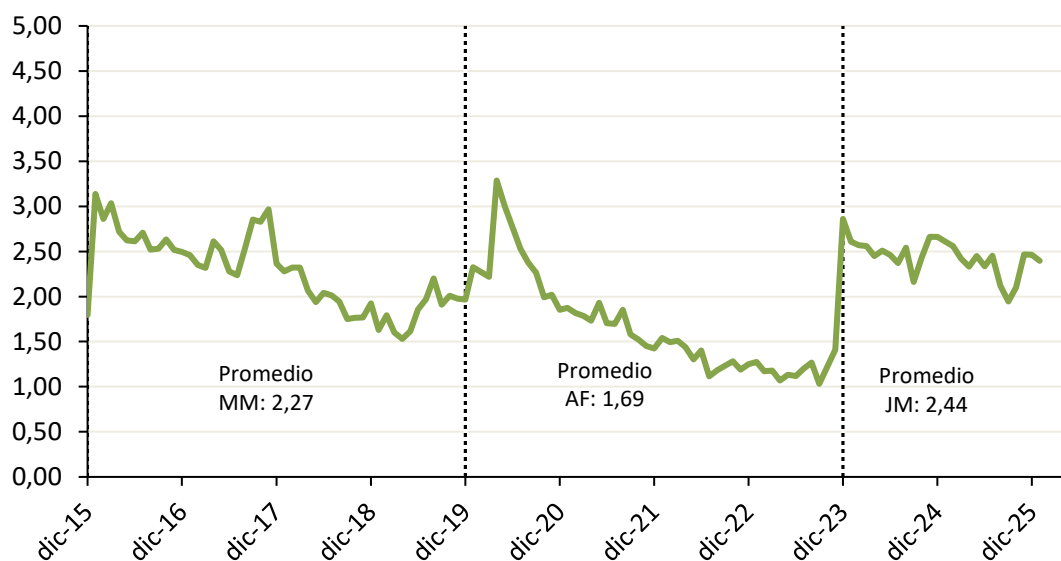
Evolución Mensual de los Componentes del ICG: Diciembre 2008-Presente



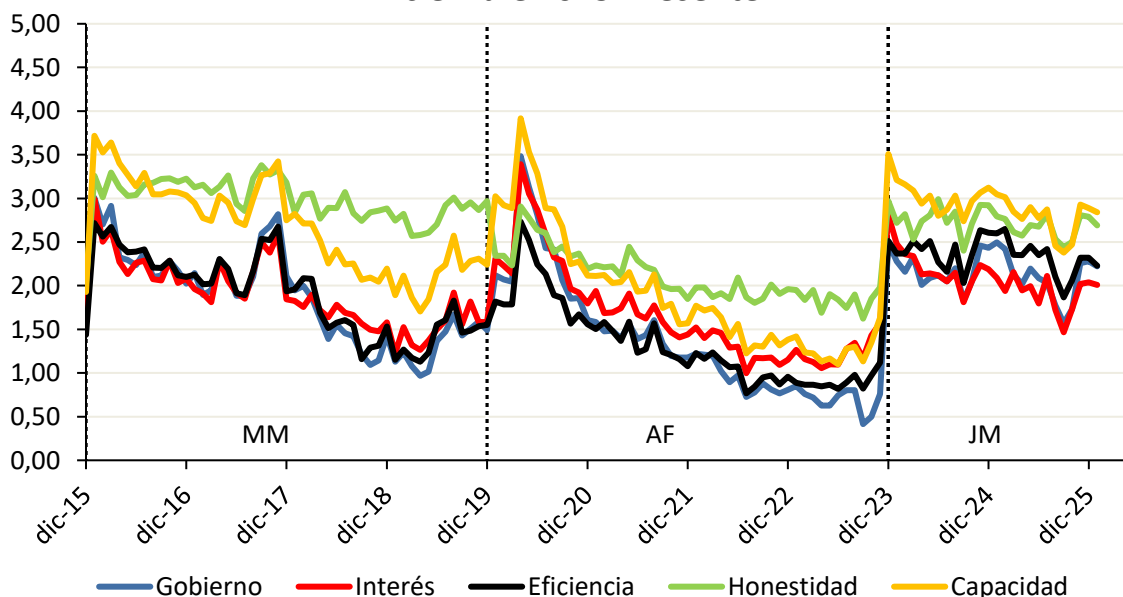
La variación del ICG en enero fue negativa en sus cinco subíndices: Capacidad registró 2,84 (-1,7%) y Honestidad 2,69 (-3,6%). Eficiencia alcanzó 2,23 (-3,9%), mientras que Gobierno e Interés se situaron en 2,22 (-2,6%) y 2,01 (-1,5%), respectivamente. Este mes se mantiene la jerarquía relativa de los subíndices observada en diciembre de 2025.

Para visualizar de manera más precisa la trayectoria del ICG durante el gobierno de Javier Milei, los siguientes gráficos muestran la evolución mensual del índice, y de sus componentes, a partir de diciembre de 2015.

Evolución Mensual del ICG: Diciembre 2015-Presente

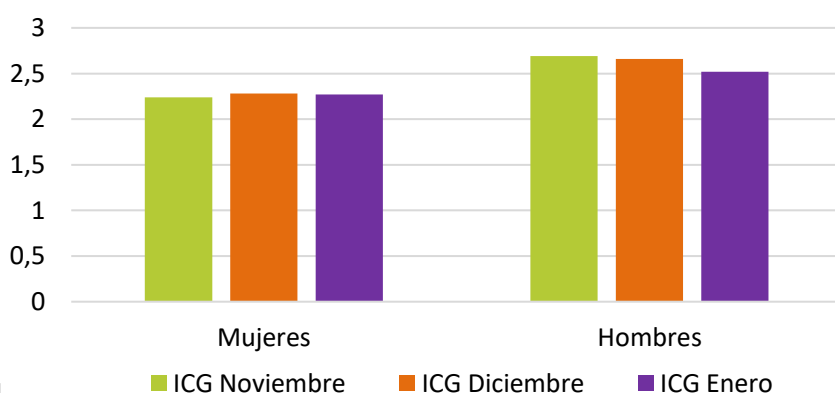


Evolución Mensual de los Componentes del ICG: Diciembre 2015-Presente



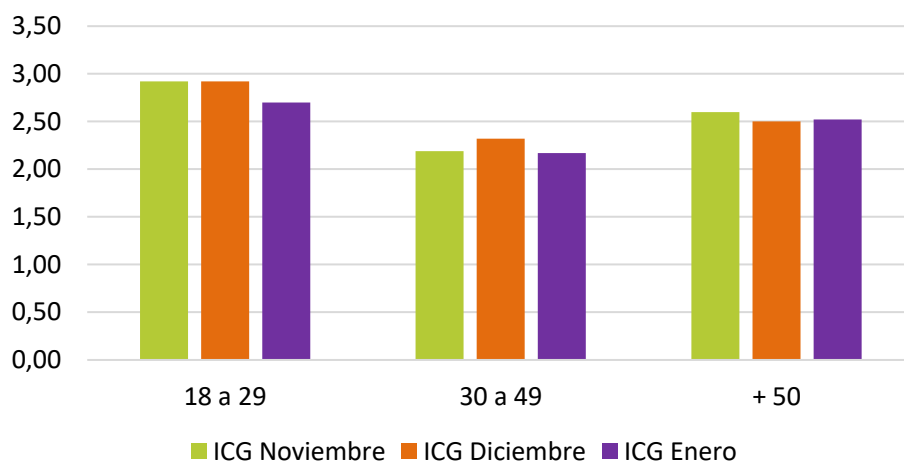
2. Género

En línea con lo observado a lo largo de la gestión Milei, el ICG continúa siendo mayor entre los hombres que entre las mujeres. En enero, a su vez, se repite el patrón del mes anterior: la variación negativa es más marcada en el segmento masculino. El índice se ubica en 2,52 entre los hombres (-5,3%) y en 2,27 entre las mujeres (-0,4%). En consecuencia, la brecha entre ambos grupos se reduce por segundo mes consecutivo, alcanzando 0,25 puntos (frente a 0,45 y 0,38 en noviembre y diciembre, respectivamente).



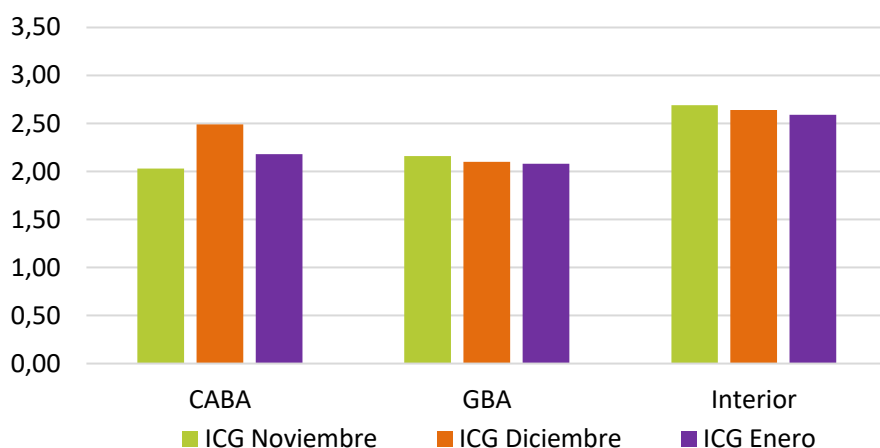
3. Edad

En enero, el ICG conserva su nivel más alto en el grupo de 18 a 29 años (2,70; -7,5%). En dos de los tres grupos se observan variaciones negativas (18 a 29 y 30 a 49), mientras que entre los mayores de 50 años se registra un leve aumento (+0,8%), alcanzando el ICG 2,52 puntos. El segmento de 30 a 49 años continúa siendo el más rezagado (2,17; -6,5%). El orden relativo entre los tres grupos se mantiene sin cambios respecto de diciembre.



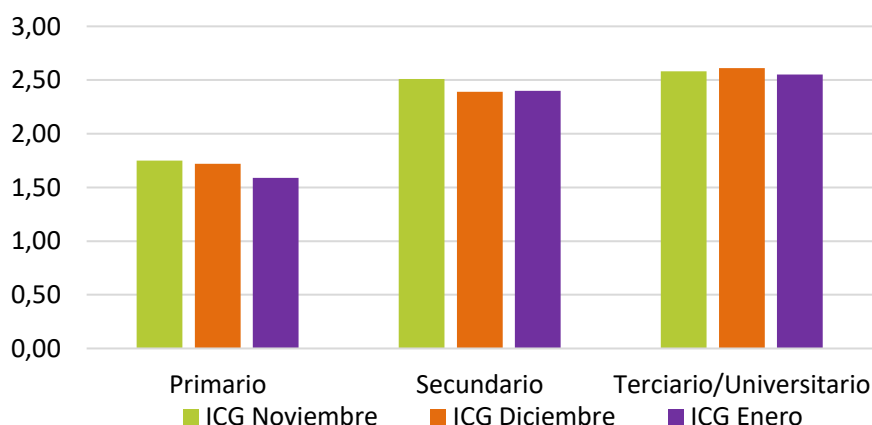
4. Zona geográfica

En enero, el ICG continúa siendo más elevado en el Interior (2,59; -1,9%). En el AMBA, CABA se ubica en 2,18 (-12,4%) y el GBA en 2,08 (-1,0%), por lo que se mantiene por encima del GBA, aunque con una caída más marcada.



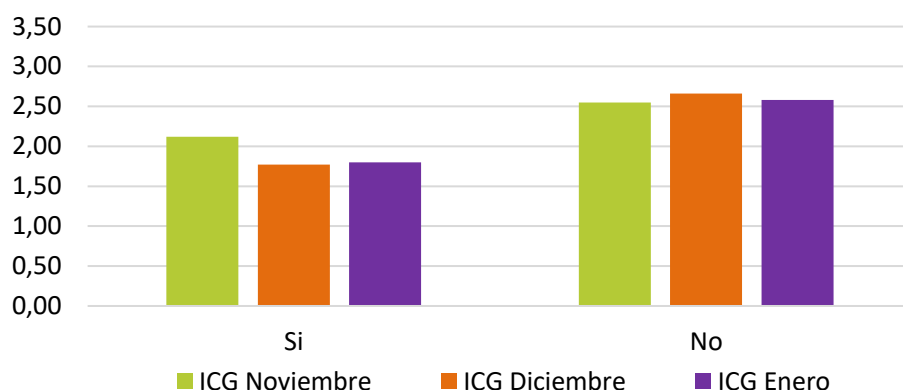
5. Nivel de instrucción

En enero, el ICG continúa presentando su valor más alto entre quienes alcanzaron el nivel terciario/universitario (2,55; -2,3%). Le siguen quienes completaron el nivel secundario (2,40; +0,4%) y por último quienes alcanzaron el nivel primario (1,59; -7,6%).



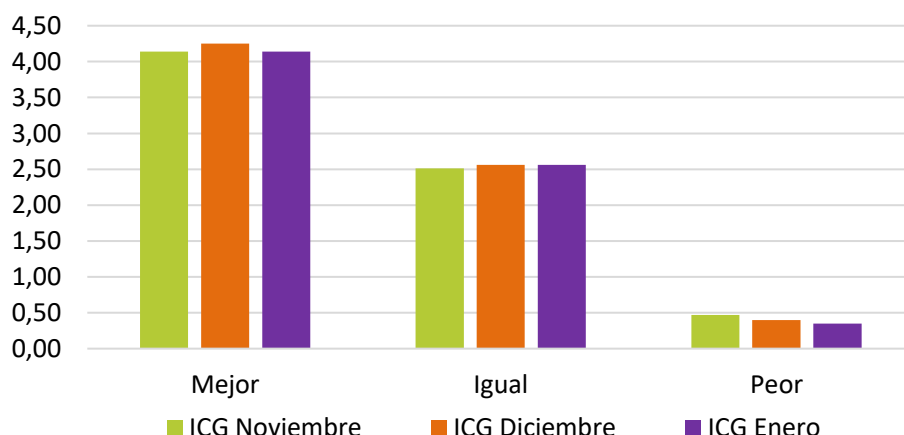
6. Víctimas de delitos

En enero, el ICG continúa siendo mayor entre quienes dicen no haber sido (ellos o sus familias) víctimas de delitos en los últimos 12 meses (2,58; -3,0%) que entre quienes sí lo fueron (1,80; +1,7%). En consecuencia, la brecha entre ambos grupos se ubica en 0,78 puntos, por debajo de la registrada en diciembre (0,89).



7. Perspectivas económicas

En enero, el ICG vuelve a ser más elevado entre quienes creen que la situación económica mejorará dentro de un año (4,14; -2,6%) que entre quienes creen que se mantendrá igual (2,56; 0,0%) o que empeorará (0,35; -12,5%). El grupo que espera un empeoramiento continúa registrando el nivel más bajo, con una marcada disminución respecto de diciembre.



En resumen

El ICG de enero fue de 2,40 puntos, nivel que representa una variación de -2,8% respecto de diciembre y de -8,0% respecto de enero del año pasado.

El comportamiento del ICG por grupos sociales se mantiene en línea con lo observado en meses anteriores: el índice continúa siendo más alto entre los hombres que entre las mujeres, aunque en enero el descenso es más marcado en el segmento masculino y la brecha se reduce. Por edades, el grupo de 18 a 29 años conserva el valor más elevado y el segmento de 30 a 49 años el inferior, sin cambios en el orden relativo. Por nivel educativo, el ICG sigue siendo mayor entre quienes alcanzaron el nivel terciario/universitario, seguido por quienes completaron el secundario y, por último, por quienes alcanzaron el primario. En el plano geográfico, el Interior continúa mostrando el nivel más alto, y CABA se mantiene por encima del GBA dentro del AMBA.

Respecto de diciembre, el ICG mostró variaciones negativas en sus cinco componentes. La Capacidad para resolver los problemas del país se ubicó en 2,84 (-1,7%) y la Honestidad de los funcionarios en 2,69 (-3,6%), manteniéndose como los componentes con valores más altos. La Eficiencia en la administración del gasto público se ubicó en 2,23 (-3,9%), mientras que la Evaluación general del gobierno (2,22; -2,6%) y la Preocupación por el interés general (2,01; -1,5%) continúan siendo los componentes más rezagados. La jerarquía relativa de los subíndices se mantiene sin cambios respecto del mes anterior.

Ficha técnica

Encuesta: realizada por Poliarquía Consultores.

Universo: población general mayor de 18 años, residente en ciudades de más de 10.000 habitantes.

Tipo de encuesta: telefónica.

Características de la muestra: aleatoria, polietápica, estratificada por zonas para la selección de las características y números telefónicos. Selección de los entrevistados en base a cuotas de sexo y edad.

Tamaño de la muestra: 1000 casos en treinta y ocho localidades de todo el país.

Error estándar del ICG para el total de la muestra: $\pm 0,07$.

Intervalo de confianza del ICG (95%): 2,27 – 2,53.

Fechas del trabajo de campo: entre el 5 y el 15 de enero de 2026.

Por cualquier consulta, contactarse con Carlos Gervasoni (cgervasoni@utdt.edu)
o con Guadalupe Dorna (gdorna@utdt.edu)